



Good food, Good life

Princípios Corporativos Empresariais



Pr

Principles
Mandatory

Public

Departamento de emissão
Grupo Legal e de Conformidade

Público-alvo
Todos os empregados

Aprovador
Presidente e Chefe do Executivo

Data de aprovação
Abril de 2020, lançado em Julho de 2020

Repositório
Todos os Princípios e Políticas, Normas e Directrizes da Nestlé pode ser encontrado em [NestleDocs](#), no NestleDocs

Direitos de autor e confidencialidade
Todos os direitos pertencem à Société des Produits Nestlé S.A., Vevey, Suíça.
© 2020, Société des Produits Nestlé S.A.

Desenho
Société des Produits Nestlé S.A., Corporate Identity & Design,
Vevey, Suíça

Introdução

Compromisso do Chairman e do Chief Executive Officer

Para a Nestlé ter sucesso a longo prazo, necessitamos de ganhar a confiança dos nossos colaboradores, consumidores, fornecedores, acionistas e da sociedade em geral. Essa confiança depende de agirmos com integridade em todos os momentos e sermos fiéis aos nossos compromissos.

A confiança na nossa Companhia, produtos, serviços e marcas apenas pode ser construída passo a passo, de forma consistente. É por isso que tomamos decisões a longo-prazo, garantindo que hoje cumprimos os nossos compromissos.

Como Good food, Good life company, desenvolvemos o poder da alimentação para melhorar a qualidade de vida para todos, hoje e para as gerações futuras. Com o objetivo de atingirmos o nosso propósito, somos guiados pelos nossos valores que estão baseados no respeito.

Criar Valor Partilhado é fundamental para a forma como na Nestlé desenvolvemos a nossa atividade. Acreditamos que a nossa companhia apenas terá sucesso a longo prazo se criar valor para as nossas pessoas, comunidades e acionistas, bem como para a sociedade e para o ambiente. As nossas atividades e produtos devem fazer uma diferença positiva na sociedade enquanto contribuem para o sucesso contínuo da Nestlé.

Em linha com o nosso propósito e valores e com a forma como conduzimos as nossas atividades, os Princípios Corporativos Empresariais definidos neste documento guiam as ações e os comportamentos de todos na Companhia e refletem a nossa cultura desenvolvida ao longo de mais de 150 anos. Os Princípios Corporativos Empresariais providenciam um enquadramento ético que assegura a integridade das nossas ações e a Compliance com as leis, outras normas e os nossos compromissos.

Baseados na nossa forte cultura de ética e de compliance, fazemos negócios de forma sustentável criando valor partilhado. Mesmo na ausência de enquadramento legal ou regulatório, conduzimos as nossas atividades baseados na ética e nos princípios. Onde os nossos princípios e políticas são mais estritos que a legislação local, aplica-se o padrão mais elevado. Esta forma de agir ajuda a Nestlé a atingir as expectativas sociais e distingue-nos no mercado.

Como Chairman e Chief Executive Officer, estamos empenhados em assegurar que a nossa Companhia é gerida e age de acordo com estes princípios e solicitamos a todos os nossos Colaboradores à escala global a sua adesão e respeito pelos mesmos.



Paul Bulcke
Chairman



U. Mark Schneider
Chief Executive Officer

Documentos internos de referência:

[Código de Conduta da Nestlé](#)

Documentos externos de referência

United Nations Guiding [Principles on Business and Human Rights](#)

The Ten Principles of the [United Nations Global Compact's \(UNGC\)](#)

Princípios Corporativos Empresariais – Estrutura

1. Consumidores

- Nutrição, saúde e bem-estar
- Qualidade e segurança dos produtos
- Comunicação com o consumidor

2. As nossas Pessoas

- Direitos humanos
- Diversidade e inclusão
- Segurança e saúde no trabalho

3. Cadeia de Valor

- Aprovisionamento responsável
- Clientes e parceiros de negócios
- Sustentabilidade Ambiental

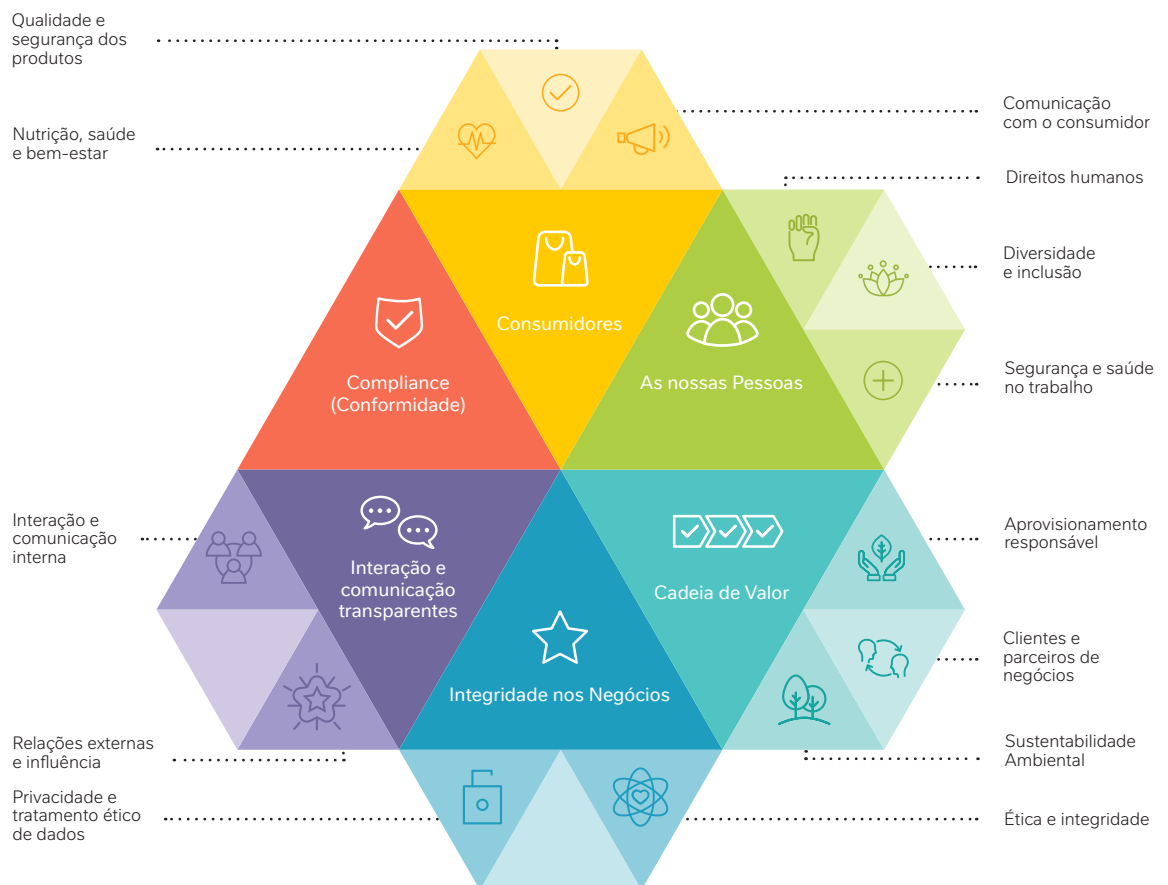
4. Integridade nos Negócios

- Ética e integridade
- Privacidade e tratamento ético de dados

5. Interação e comunicação transparentes

- Interação e comunicação interna
- Relações externas e influência

6. Compliance (Conformidade)





1. Consumidores



Nutrição, saúde e bem-estar

Guiados pelo nosso compromisso com a Nutrição, Saúde e Bem-estar, o nosso objetivo é fornecer as escolhas mais saborosas e saudáveis em todas as nossas categorias de produto. Trabalhamos para aumentar o valor nutricional dos nossos produtos. Esforçamo-nos por melhorar a saúde geral e a acessibilidade do nosso portfólio. As nossas capacidades de inovação estabelecidas desde há longo tempo ajudam-nos a inovar rápida e agilmente.

Estamos comprometidos em fornecer informação nutricional transparente e em encorajar estilos de vida saudáveis. Expressamo-lo por meio da nossa assinatura "Somos a Nestlé, the Good food, Good life company".



Qualidade e segurança dos produtos

Por todo o mundo, o nome Nestlé representa uma promessa ao consumidor de que o produto é seguro e da mais alta qualidade.

O nosso compromisso é nunca comprometer a segurança de qualquer produto. A nossa Política de Qualidade resume os elementos essenciais do nosso compromisso, incluindo:

- O desenvolvimento, fabricação e fornecimento de produtos e serviços que sejam confiáveis e preferidos pelos consumidores, a fim de melhorar a qualidade de vida e contribuir para um futuro mais saudável;
- Manter altos padrões de segurança alimentar em todos os países onde operamos;
- Desafiando-nos a continuamente melhorar os nossos sistemas de gestão para garantir a qualidade e segurança dos produtos com o objetivo de atingir zero defeitos; e
- Inspirar os nossos Colaboradores e todos os terceiros na cadeia de valor a sentirem-se responsáveis pela qualidade dos nossos produtos.



Comunicação com o consumidor

A nossa comunicação ambiciona ter um impacto positivo na vida dos consumidores. Estamos comprometidos com uma comunicação comercial de confiança que permita que os consumidores façam escolhas informadas e que promova dietas mais saudáveis. Representamos os alimentos de forma a não encorajar o sobreconsumo. As nossas alegações de saúde são cientificamente suportadas.

A nossa comunicação dirigida a crianças promove estilos de vida saudáveis e atividade física. Não engana, não diminui a autoridade dos pais, não gera expectativas irrealistas de sucesso, não cria um sentido de urgência, nem faz referência a uma sensação de preços baixos.

Estamos comprometidos em, através de práticas de comunicação comercial responsáveis, comunicar às crianças apenas escolhas que as ajudem a obter uma dieta nutritiva.

O nosso objetivo é providenciar aos consumidores informação nutricional transparente e fiável, através de rotulagem baseada em ciência e num formato que os ajude a realizarem escolhas informadas sobre os alimentos e bebidas.

Quando fornecemos soluções alimentares para nutrição infantil aplicamos os seguintes princípios:

- Estamos comprometidos em apoiar a amamentação como sendo a nutrição ideal para os bebés;
- Recomendamos a amamentação como opção preferível a quaisquer outras alternativas;
- Todas as crianças têm o direito aos melhores primeiros 1000 dias de vida;
- Os cuidadores devem ter acesso a soluções da mais alta qualidade para as escolhas que decidam fazer;
- Todas as soluções devem ter por base ciência nutricional e comportamental atual e de alta qualidade;
- Todos os cuidadores devem sentir-se respeitados e em paz com as suas decisões sob a forma como alimentar os seus bebés; e
- Atingir os melhores resultados nutricionais implica um diálogo responsável com todos os stakeholders.

Estes princípios aplicam-se de igual forma, em qualquer lugar.

A nossa comunicação comercial sobre alimentos infantis é realizada de acordo com o Código Internacional de Comercialização dos Substitutos do Leite Materno da Organização Mundial de Saúde (OMS / WHO) e com as subsequentes resoluções da Assembleia Mundial da Saúde (AMS / WHA), tais como implementadas por cada Estado membro da OMS. Adicionalmente, implementámos os critérios do "FTSE-4Good". Em países classificados como de "alto risco" para a malnutrição e mortalidade infantil, a Nestlé segue as suas regras específicas, indo além das determinações legais locais quando estas são menos estritas. Nesses países não promovemos fórmulas infantis nem fórmulas de transição para crianças com menos de 12 meses de idade.

2. As nossas Pessoas



As nossas Pessoas



Direitos Humanos

Estamos empenhados em dar aos nossos Colaboradores em todo o mundo boas condições de trabalho e em proporcionar oportunidades de emprego flexíveis que possibilitem um melhor equilíbrio entre a vida privada e a vida profissional, de forma consistente com a nossa experiência como empresa líder em Nutrição, Saúde e Bem-Estar.

Respeitamos e promovemos os direitos humanos nas nossas operações e em toda a cadeia de valor, de acordo com os Princípios Orientadores das Nações Unidas e os Dez Princípios do Pacto Global da ONU.

Tomamos medidas para identificar e lidar com quaisquer impactos adversos reais ou potenciais que surjam direta ou indiretamente através das nossas próprias atividades ou de relações comerciais. Gerimos esses riscos através da integração de mecanismos de controle nas nossas políticas e sistemas internos, agindo sobre os casos descobertos, fazendo o seguimento das nossas ações e comunicando com os nossos stakeholders sobre como lidamos com os impactos.

Estamos comprometidos com a Carta Internacional dos Direitos Humanos e com os princípios relativos aos direitos fundamentais estabelecidos na Declaração da Organização Internacional do Trabalho sobre os Princípios e Direitos Fundamentais no Trabalho.

Estamos comprometidos com a Declaração Tripartida de Princípios sobre Empresas Multinacionais e Política Social (OIT) e com as Diretrizes da OCDE para as Empresas Multinacionais.

Em particular, tomamos medidas contra quaisquer violações dos direitos humanos nas nossas operações e na nossa cadeia de valor, com tolerância zero ao trabalho infantil, trabalho forçado e escravidão moderna.

Da mesma forma, respeitamos o direito e a liberdade de associação dos nossos Colaboradores, incluindo a organização e a participação em Associações e Sindicatos.



Diversidade e inclusão

O nosso sucesso a longo prazo depende de nossa capacidade de atrair, desenvolver e reter os Colaboradores com melhor desempenho, que respeitam os nossos valores e aderem ao nosso propósito de desenvolver o poder da alimentação para melhorar a qualidade de vida para todos, hoje e para as gerações futuras.

A diversidade e a inclusão são parte integrante da cultura da Nestlé. Promovemos a inclusão na nossa força de trabalho de todas as comunidades, culturas e idades e procuramos alavancar a diversidade de pensamento para impulsionar a criatividade e a inovação.

Estamos comprometidos em melhorar o equilíbrio de género e oferecer oportunidades iguais para todos na nossa companhia.

Não toleramos qualquer discriminação em razão da origem, nacionalidade, religião, raça, género, idade, condição física ou orientação sexual. Não nos envolvemos nem permitimos qualquer tipo de assédio baseado em qualquer um dos motivos anteriores, nem por qualquer outro motivo.

Tratamo-nos com respeito e dignidade e esperamos que todos promovam um sentido de responsabilidade pessoal.

Respeitamos as convenções internacionais relativas aos direitos dos trabalhadores.

Externamente, agimos e envolvemo-nos com a sociedade e os stakeholders de forma inclusiva nos diversos ambientes de negócios e ao longo de toda a cadeia de valor.



Segurança e saúde no trabalho

Estamos comprometidos com a prevenção de acidentes, ferimentos e doenças relacionadas com o trabalho e com a proteção de Colaboradores, tarefeiros e outras pessoas envolvidas na cadeia de valor.

A nossa política sobre vidas seguras e saudáveis no trabalho estabelece que a segurança e a saúde são uma parte integral dos nossos valores, nomeadamente do respeito por nós mesmos e pelos outros ao nosso redor. Reconhecemos e exigimos que todos desempenhem um papel ativo na manutenção de um ambiente de trabalho seguro e saudável. Os nossos gestores de pessoas devem promover a conscientização e o conhecimento dos temas de segurança e saúde pelos Colaboradores, tarefeiros e por qualquer pessoa relacionada ou impactada pelas nossas atividades.

Controlamos o nosso desempenho através do Nestlé Management System (NMS) for Quality & Safety Health and Environment (SHE) para garantir uma vida segura e saudável no local de trabalho.

3. Cadeia de Valor



Aprovisionamento responsável

Esperamos que todos os nossos fornecedores cumpram com o Nestlé Responsible Sourcing Standard. Verificamos a conformidade dos fornecedores com os nossos requisitos de forma regular.

Estamos empenhados em implementar práticas agrícolas sustentáveis que contribuem para uma produção resiliente a longo prazo, proporcionando meios de subsistência sustentáveis, redução de emissões de gases com efeito de estufa, proteção da biodiversidade e conservação e reposição dos recursos naturais. Acreditamos que os agricultores devem auferir um nível de rendimento suficiente que lhes permita manter um nível de vida normal.

Incentivamos a transformação dinâmica das atividades dos nossos fornecedores bem como das atividades de produção relacionadas. Esperamos que nossos fornecedores ajam de forma transparente e se comprometam com a melhoria contínua das suas operações. Guiados pelos nossos valores baseados no respeito, comprometemo-nos com os mesmos princípios nas relações com os nossos fornecedores e esperamos que eles ajam da mesma forma com os seus próprios fornecedores.

Neste espírito de melhoria contínua, apoiamos o estabelecimento de objetivos concretos para melhorar as práticas comerciais, contribuir para projetos de intervenção e implementar requisitos para melhorar a integridade nos negócios, os padrões laborais e os padrões de segurança, saúde e ambiente.



Clientes e parceiros de negócios

Demonstramos honestidade, integridade e justiça para com os nossos Clientes.

Nas nossas atividades comerciais, esperamos que os nossos parceiros adiram a princípios empresariais consistentes com os nossos. Se os nossos parceiros demonstrarem falta de aderência a qualquer um dos nossos princípios empresariais, solicitaremos uma discussão aberta e transparente, o estabelecimento de ações corretivas ou, se necessário, terminaremos o relacionamento. Por outro lado, respeitamos de igual forma os padrões dos nossos parceiros quando razoáveis.



Sustentabilidade ambiental

Comprometemo-nos com práticas comerciais sustentáveis ao longo de toda a nossa cadeia de valor. Inspirados pela natureza, estamos comprometidos em desenvolver uma economia circular através do desenvolvimento de materiais de embalagem recicláveis ou reutilizáveis, reduzindo as perdas e o desperdício de alimentos e explorando modelos circulares de negócio.

Em todas as fases do ciclo de vida do produto, esforçamo-nos por usar os recursos naturais de forma eficiente. Favorecemos a utilização de recursos geridos de maneira sustentável e visamos atingir zero desperdício nas nossas operações. Estamos empenhados em reduzir as nossas emissões de gases com efeito de estufa e alcançar zero emissões líquidas até 2050, em conformidade com a "Business Ambition for 1.5 °C pledge" incluindo a nossa cadeia de valor a montante, onde também apoiaremos agricultores e fornecedores para se adaptarem às mudanças climáticas e aos novos padrões ambientais, bem como iniciativas de agricultura regenerativa.

Através dos nossos compromissos, contribuímos para evitar o aquecimento global, reduzir o uso de plásticos e tornar a sua utilização sustentável.

Acreditamos que o acesso à água e a saneamento é um direito humano básico. Juntamente com outros utilizadores de água e com os nossos parceiros, estamos empenhados em gerir os recursos hídricos de uma forma ecologicamente sustentável, socialmente equitativa e economicamente benéfica.



Ética e integridade

O Código de Conduta Empresarial da Nestlé especifica certos padrões mínimos não negociáveis em áreas-chave do comportamento dos Colaboradores, incluindo a integridade, a conformidade com as leis, os conflitos de interesses, o antitrust e a negociação justa, o suborno, a corrupção (Princípio 10 do United Nations Global Compact), a discriminação e assédio, e os registos e documentação precisos. Em particular, esperamos que os nossos Colaboradores e terceiros na nossa esfera de influência adotem os seguintes princípios:

- A Nestlé age legal e honestamente, divulgando e resolvendo conflitos de interesses de uma forma justa e transparente.
- A Nestlé compete em total conformidade com todas as leis aplicáveis nos domínios do antitrust, da concorrência e da justa negociação, rejeitando sistematicamente atividades anti-concorrenciais. Dentro dos limites da lei aplicável, apoiamos a colaboração com aqueles que partilham as nossas preocupações para juntos trabalharmos sobre temas adequados visando atingir soluções comuns.
- A Nestlé proíbe os seus funcionários, prestadores de serviços e agentes, de se envolverem em atividades de suborno e corrupção, bem como em condutas que possam dar origem à aparência ou à suspeita daquelas atividades ilícitas.
- A Nestlé garante a precisão dos registos financeiros e o alinhamento com as regras contabilísticas da Nestlé, cumprindo as suas obrigações para com acionistas, reguladores e outros stakeholders.



Privacidade e tratamento ético de dados

A Nestlé respeita os direitos dos indivíduos em relação aos seus dados pessoais e reconhece a privacidade como um direito humano fundamental. O compromisso da Nestlé para proteger os dados pessoais e a privacidade está refletido no nosso Programa Global de Privacidade. Este Programa assegura que a privacidade é incorporada em todas as nossas operações comerciais e que os dados pessoais que recolhemos são processados de forma legal e justa, são mantidos protegidos contra processamentos não autorizados, destruição ilegal ou acidental, perda ou uso indevido e são apagados quando não sejam necessários.

Esforçamo-nos por ser transparentes com as pessoas em relação à forma como processamos os seus dados e para lhes providenciar um controle relevante sobre a forma como os seus dados pessoais são recolhidos e utilizados, incluindo a resposta aos seus pedidos e reclamações.

Evitamos usar dados e tecnologia de formas antiéticas ou que possam levar à discriminação, exploração ou causem danos. Estamos empenhados com o uso ético da Inteligência Artificial com base no seguinte: (I) Transparência, (II) Diversidade, Não Discriminação e Justiça, (III) Privacidade e Segurança, (IV) Bem-estar Ambiental e Social, (V) Responsabilidade e (VI) Robustez Técnica.

5. Interação e comunicação transparentes



Interação e comunicação interna

Promovemos um ambiente de trabalho inspirador, inovador, transparente e aberto, onde cada Colaborador é respeitado, tem a liberdade de se envolver, criar e contribuir, sempre com a capacidade de se expressar. Por isso, todos na organização são encorajados a falar abertamente sobre qualquer assunto. Cada Colaborador é livre para discutir qualquer assunto com a sua chefia e, para garantir a contínua evolução desse ambiente de trabalho, pode abordar a área de Recursos Humanos, Compliance ou aceder à nossa linha Integrity Line sob total confidencialidade.



Relações externas e influência

Com base no nosso propósito de desenvolver o poder da alimentação para melhorar a qualidade de vida para todos, hoje e para as gerações futuras, a Nestlé entende e acredita que é essencial levar a cabo um envolvimento e influência responsáveis com os nossos stakeholders, a fim de trazer visões externas relevantes sobre assuntos relacionados com as suas atividades e operações, de formas que promovam a colaboração, a partilha de conhecimentos, a discussão aberta e o diálogo profundo. Vemo-nos como parte da Sociedade.

Quando interage com as autoridades públicas relativamente ao desenvolvimento e implementação de políticas públicas, a Nestlé está comprometida com interações transparentes e responsáveis.

6. Compliance (Conformidade)



Os Princípios Corporativos Empresariais da Nestlé são obrigatórios para todos os Colaboradores da Nestlé e são suportados pelo nosso Código de Conduta Empresarial e por outras políticas. Integramo-los no planeamento dos nossos negócios, atividades, operações, análises de desempenho e auditorias. Quando os nossos princípios e políticas próprios diferem da legislação local, aplica-se o padrão mais elevado.

O nosso programa de Compliance apoia o desenvolvimento e implementação contínuos dos Princípios Corporativos Empresariais da Nestlé, com base na ética, integridade e numa mentalidade de “fazer a coisa certa pela razão certa”.

Avaliamos a compliance com os direitos humanos, condições de trabalho e emprego, segurança, saúde, meio ambiente e integridade comercial através do nosso programa CARE, suportado por uma rede de auditoria externa independente. Também avaliamos o progresso dos nossos compromissos sociais, de abastecimento responsável, qualidade, marketing responsável e outros, através de auditorias e certificações externas independentes.

Melhoramos continuamente a comunicação, os processos e a formação, por forma a garantir a aderência aos Princípios Corporativos Empresariais da Nestlé e a corrigir lacunas sempre que necessário, com tolerância zero para casos de não compliance.

Os mecanismos de reclamação internos e externos da Nestlé são amplamente acessíveis, para que os nossos Colaboradores e os nossos stakeholders externos possam levantar preocupações sobre possíveis casos de não compliance. Investigamos todas as preocupações levantadas e proibimos a retaliação contra qualquer Colaborador por tais denúncias feitas de boa fé.

Seguimento e relatórios

Os Princípios Corporativos Empresariais estão associados a princípios, políticas e standards específicos. Os nossos auditores CARE e os nossos auditores internos auditam regularmente as nossas práticas em relação a esses compromissos.

Ao avaliar os nossos sistemas de controle interno, os nossos auditores externos consideram a forma como os Princípios Corporativos Empresariais se encaixam na estrutura geral de governo corporativo do Grupo. Factos e recomendações são reportados pelo Board Audit Committee ao Board of Directors da Nestlé S.A.

The first part of the document discusses the importance of maintaining accurate records in a business setting. It highlights how proper record-keeping can help in decision-making, legal compliance, and financial management. The text emphasizes that records should be organized, up-to-date, and easily accessible.

Next, the document addresses the challenges of data management in the digital age. It notes that while digital storage offers convenience, it also introduces risks such as data loss, security breaches, and information overload. Solutions like cloud storage, encryption, and regular backups are suggested to mitigate these risks.

The third section focuses on the role of technology in streamlining business processes. It describes how automation and software tools can reduce manual errors, save time, and improve overall efficiency. Examples include using accounting software for invoicing and project management tools for task delegation.

Finally, the document concludes by stressing the importance of employee training and awareness. It suggests that regular training sessions can help employees understand the correct use of technology and the importance of data security. A culture of continuous learning is presented as essential for staying competitive in a rapidly changing market.